

A WIN4SMES projekt összefoglalása

"Regionális és nemzetközi oktatási partnerségek a munkahelyi innovációért a kkv-kban" (WIN4SMES)

Projekt 101143945 - WIN4SMES

március 15. 2024 - 2028. március 15.

www.win4smes.eu

Tartalom

Partnerek	2
1. A projekt összefoglalása	4
2. Célok	5
3. Munkacsomagok, feladatok és eredmények	6
1. munkacsomag: AP1 Projektmenedzsment és minőségbiztosítás	7
Munkacsomag 2: WP2 Szakmai kiválósági központok	9
Munkacsomag 3: WP3 Eszközök és legjobb gyakorlatok a munkahelyi innovációhoz	12
4. munkacsomag: WP4 Munkahelyi innováció és készségek	14
1. Szakmai alapképzés és szakképzés	15
2. Folyamatos szakmai fejlődés	15
3. Felsőoktatás	16
4. A vállalkozói szellem előmozdítása	17
5. munkacsomag: WP5 Átadások és megvalósítások	18
4. Költségvetés	20
5. Pénzügyi kérdések	23
6. A nyilvánosságra vonatkozó szabályok	26

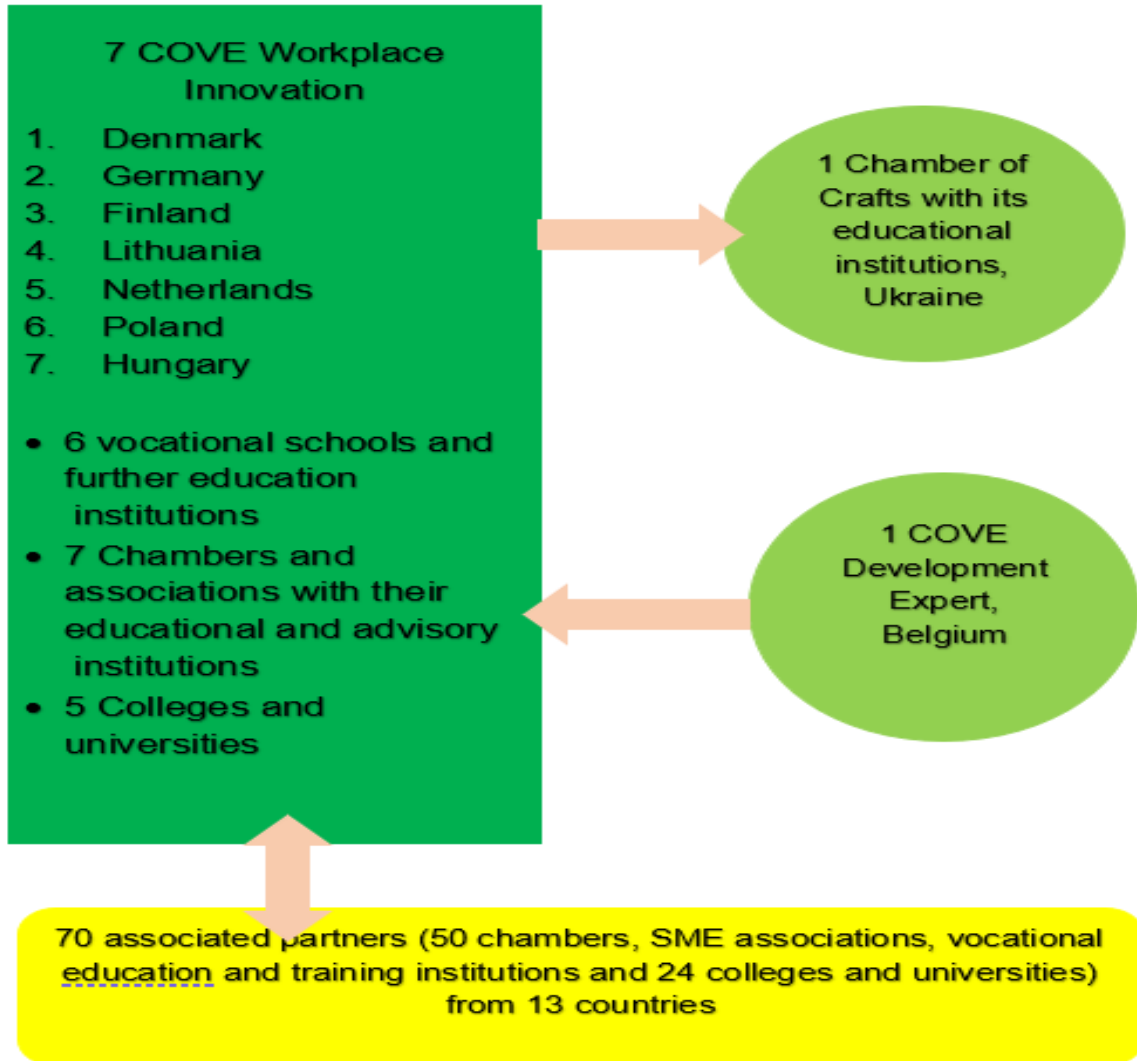
Partnerek

- No. 1 Hanse-Parlament (HP), Németország (vezető partner)
2. számú Berufliche Hochschule Hamburg (BHH), Németország
- No. 3 Berufliche Schule ITECH (ITECH), Németország
4. Nemzetközi Üzleti Főiskola (IBC), Dánia
- No. 5 The Triangle Region Denmark (TRT), Dánia
- 6 Satakunta University of Applied Sciences (SAMK), Finnország
7. sz. Satakunta Oktatási Szövetség (SEF), Finnország
8. sz. Satakunta Kereskedelmi Kamara (SCC), Finnország
9. sz. Alsó-sziléziai Kézműves és KKV Kamara (LSCC), Lengyelország
10. sz. 5. számú szakképző iskolakomplexum Wroclawban (VSCW), Lengyelország
11. számú Wroclawi Műszaki Egyetem (TUW), Lengyelország
- No. 12 Magyar Kézművesipari Vállalkozások Szövetsége (IPOSZ), Magyarország
13. számú Alapítvány a Deák Ferenc Közgazdasági Szakközépiskoláért (FDSS), Magyarország
14. sz. Stichting Platform Beta en Techniek (PBT), Hollandia
15. sz. Stichting NHL Stenden hogeschool (NHLS), Hollandia
16. sz. üzleti és vendéglátóipari képzési központ (VESK), Litvánia
17. Mykolas Romeris Egyetem (MRU), Litvánia
18. számú Litván Szállodák és Éttermek Szövetsége (LAHR), Litvánia
19. sz. Ukrán Kézműves Kamara (HCU), Ukrajna
20. számú Felsőoktatási Intézmények Európai Szövetsége (EURASHE), Belgium

Transzferpartnerek: 13 ország 70 kamarája és egyeteme/főiskolája.

WIN4SMES

Consortium WIN4SMES: 20 partners from 8 countries



1. A projekt összefoglalása

A COVE "WIN4SMES" a képzett munkaerő és a vállalkozói szellem ápolásával, az együttműködési környezet elősegítésével és a tudásátadás ösztönzésével jelentősen fellendíti a munkahelyi innovációt a kkv-kban. A program szükséges figyelmet és javulást fog hozni ezen a gyakran figyelmen kívül hagyott, de kulcsfontosságú területen.

A technológiai fejlődés, a globalizáció és a demográfiai változások miatt jelentős átalakulásokkal szembesülő kkv-knak következetesen innoválniuk kell, hogy megbirkózzanak az olyan kihívásokkal, mint például

- növekvő hiány a szakképzett munkaerőből és a fiatal vállalkozókból
- alacsony részvétel a szakképzésben
- képzettségi hiányosságok, a képzések nem igazodnak a kkv-k igényeihez
- az egyetemek közötti alacsony szintű együttműködés és a kkv-központú tantervek hiánya
- a kkv-k és a szakképzési szolgáltatók alacsony nemzetközivé válása

A www.WIN4SMES.eu 9 ország 20 partnerével és 70 társult szervezettel együtt fog megfelelni ezeknek a kihívásoknak. A program egyesíti a szakképzési szolgáltatókat, a felsőoktatási intézményeket és a kkv-k szövetségeit, amelyek 7 országban (DE, DK, FI, HU, LT, NL, PL) közösen létrehozzák a "munkahelyi innováció" témakörében a CoVE-eket, amelyeket egy CoVE ernyő-szervezet koordinál.

A munkahelyi innováció létfontosságú a kkv-k sikerének és versenyképességének megerősítéséhez. Fokozza a munkavállalók elkötelezettségét, elégedettségét és agilitását, miközben maximalizálja a munkaerőben rejlő potenciált. A kkv-k fenntartható, rugalmas jövőt biztosíthatnak az innovatív, alkalmazkodó és az együttműködést értékelő kultúra előmozdításával.

A munkahelyi innovációval és a vállalkozói szellemmel kapcsolatos eszközöket és oktatási programokat (pl. a modern HR-menedzsmentre, a szakképzési tanácsadásra, a kkv-k innovációs támogatására irányuló programok) 7 társulás fogja kidolgozni, tesztelni, értékelni és tartósan alkalmazni három, nagymértékben átjárható oktatási szinten: alapfokú szakképzés, továbbképzés, felsőoktatás (EQF 3-6. szint).

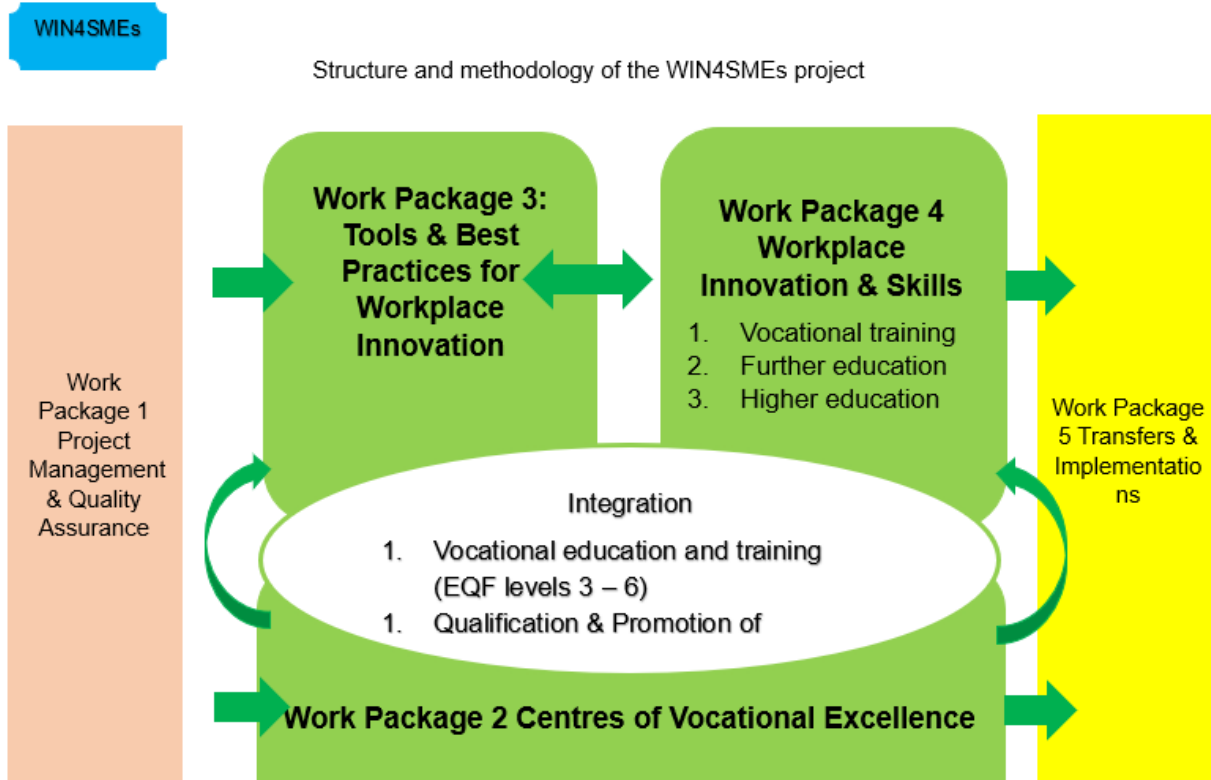
A projekt valamennyi eredménye, beleértve a végrehajtáshoz szükséges tanácsadást is, 70 társult partnerhez kerül átadásra. Ezen túlmenően egy ukrán partner ezeket az eredményeket az ukrainai fiatalok és kkv-k számára szervezett promóciós tevékenységeken és képzéseken keresztül fogja alkalmazni.

2. Célok

A projekt a következő átfogó célkitűzéseket követi:

- A munkahelyi innováció fenntartható előmozdítása a kkv-kban egy balti-tengeri koordinációs központ (COVE ernity) és hét országban működő 7 regionális szakmai kompetencia központ létrehozása és folyamatos működtetése révén, intenzív nemzetközi együttműködéssel, valamint a COVE tevékenységek hosszú távú folytatásának biztosítása.
- A munkahelyi innovációk és a technikai innovációk közötti szinergiák elérése.
- Korszerű munkaerő-gazdálkodás és innovatív képesítések fejlesztése és bevezetése a szakképzésben, a továbbképzésben és a felsőoktatásban a szakiskolák, a továbbképző intézmények, az egyetemek, a kkv-k és a kkv-k közötti intenzív együttműködéssel.
- Szakemberek és vezetők, valamint fiatal vállalkozók vonzása, és döntő hozzájárulás a meglévő szűk keresztmetszetek leküzdéséhez.
- A munkahelyi innováció területén a kkv-k, valamint tulajdonosaik, vezetőik és szakképzett munkavállalók képzettségének célzott javítása.
- A szak- és felsőoktatásból való lemorzsolódás arányának jelentős csökkentése, valamint a szak- és felsőoktatás hozzáadott értékének megteremtése a szakképzés vonzerejének növelése és ezáltal minél több ember szakképzésbe való integrálása érdekében.
- Új intézkedések kidolgozása és végrehajtása a duális rendszerben a szakképzésben, a továbbképzésben és a felsőoktatásban, az oktatási intézmények és a vállalatok közötti intenzív együttműködéssel, a munkaerőpiac igényeinek következetes figyelembevételével.
- A szakképzés vonzerejének növelése és a karrier és a család összeegyeztethetőségének fokozottabb hangsúlyozása. A fiatal munkavállalók igényeinek fokozottabb figyelembevétele (pl. munka és magánélet egyensúlya, rugalmas munkaidő-modellek) és a fiatal munkavállalók változó szerepmoddelljeinek figyelembevétele a modern munkahelyek kialakításánál.
- A digitális technológiák intenzív használata a munkahelyi innovációk megvalósítása és a szakképzési intézkedések végrehajtása során, különösen a továbbképzésben.
- A kkv-k és az egyetemek/egyetemek közötti közvetlen együttműködés kiterjesztése és erősítése, valamint az innováció átfogó előmozdítása, a humán erőforrások termelékenységének növelése és a versenyképesség javítása.
- Az együttműködés előmozdítása, különösen regionális és nemzetközi szinten, az egymástól való tanulás és a legjobb gyakorlatok példáinak felhasználása a munkahelyi innovációk megvalósítása és a megfelelő képesítések bevezetése terén, a nemzetközi együttműködés kiterjesztésével 13 ország 70 társult partnerére.

3. Munkacsomagok, feladatok és eredmények



1. munkacsomag: WP 1 Projektmenedzsment és minőségbiztosítás

Work Package 1 Project Management & Quality Assurance

Project management

Activities

- ✓ Partner agreement and steering instruments
- ✓ Ongoing project management and implementation
- ✓ Inclusion of associated partners
- ✓ Preparation, implementation and follow-up of project meetings
- ✓ Interim & Final Reports

Quality assurance

Activities

- ✓ Develop concept for quality assurance with 4 quality plans'
 - a) Project implementation 6 Cooperation
 - b) Structure & development 7 COVE
 - c) Models, tools, training and innovation support
 - d) Transfers, implementations & international cooperation
- ✓ Quality assurance Project implementation & cooperation

Tevékenységek

(a) a projekt költséghatékony, sikeres végrehajtásának és a zökkenőmentes együttműködésnek a biztosítása a projekt valamennyi célkitűzésének és eredményének elérésével; a projekt irányításával, valamint adminisztratív és pénzügyi végrehajtásával kapcsolatos valamennyi feladat elvégzése.

b) Félévente megrendezésre kerülő partnertalálkozók és online projektműhelytalálkozók megvalósítása.

(c) biztosítja a 13 balti-tengeri országból származó 70 társult partner (kereskedelmi kamarák, kkv-szövetségek, egyéb szakképzési szolgáltatók, főiskolák és egyetemek) folyamatos részvételét.

(d) minőségbiztosítás és értékelés

- a projekt keretében kifejlesztett valamennyi oktatási intézkedés, modell, eszköz stb.

- A balti-tengeri COVE és a hét regionális COVE kiépítése és működtetése.

- Projektvégrehajtás és együttműködés a konzorciumban, valamint a társult partnerekkel.

- Terjesztés, az eredmények átadása és megvalósítása

Eredmények

1.1 Minőségbiztosítási koncepció és 4 minőségbiztosítási terv

1.2 Eredmények, minőségbiztosítás és értékelések

1.3 Három időközi jelentés és egy zárójelentés

Munkacsomag 2: WP2 Szakmai kiválósági központok

Tevékenységek

a) A balti-tengeri szintű COVE, valamint hét országban hét COVE "munkahelyi innováció" létrehozása és működtetése, valamint más oktatási, gazdasági és szociális partnerek folyamatos bevonása a regionális COVE munkájába.

A COVE ernyőszervezet által koordinált három munkacsoport létrehozása:

- 1. munkacsoport: COVE és legjobb gyakorlatok
- 2. munkacsoport: alap- és továbbképzés
- 3. munkacsoport: felsőoktatás és vállalkozói szellem.

b) Irányítási és koordinációs eszközök kidolgozása és bevezetése a COVE és az egyes oktatási intézmények számára, valamint a többi érintett szereplővel, különösen a kkv-kkal való együttműködésükre.

c) A 7 COVE nemzetközi együttműködésének előmozdítása és 13 országból 70 társult partner bevonása a projektmunkába és a nemzetközi együttműködésbe.

(d) Értékelés és monitoring, értékelés és egymástól való tanulás a 7 COVE és az ernyő COVE ISATCOVE önértékelési keretrendszerén keresztül, az eredmények folyamatos felhasználásával a további munkában, hogy folyamatos fejlesztési folyamat legyen.

(e) A DACH és a 7 COVE finanszírozási modelljeinek kidolgozása és végrehajtása köz- és magánfinanszírozás kombinációjával, a nemzeti és uniós finanszírozás teljes körű felhasználásával és teljesítményalapú finanszírozással.

Work Package 2 Centres for Professional Excellence "Workplace Innovation



f) A balti-tengeri COVE, a 7 regionális COVE és a projekt befejezése után a további COVE-k hosszú távú folytatásának biztosítása más balti-tengeri országokban.

g) A COVE-k fejlesztésére és működtetésére, valamint az együttműködések kialakítására irányuló oktatói képzési program kidolgozása, tesztelése, értékelése és végrehajtása.

h) Stratégiát és cselekvési programot dolgoz ki és koordinál politikai ajánlásokkal a munkahelyi innovációt szolgáló szakmai kiválósági központok előmozdítására, létrehozására és működtetésére.

A COVE szakosodása

A munkahelyi innováció területén jelentkező feladatok sokaságát és az ehhez kapcsolódó igen nagy fejlesztési és végrehajtási igényt a szakképzésben, a szakképzésben és a felsőoktatásban nem lehet egyetlen Szakmai Kiválósági Központ által kezelni. Megoldásként a projekt a következőkre törekszik:

(a) az egyes regionális COVE-k szakosodása meghatározott tematikus területekre az adott COVE-partnerek erősségeinek és érdekeinek megfelelően, valamint az adott régió intelligens szakosodási stratégiáival összhangban, és

b) intenzív nemzetközi együttműködés a résztvevő országok regionális központjai között, hogy valamennyi központ hozzáférjen az összes információhoz, megoldáshoz, modellhez, eszközhöz, tantervhez stb. valamennyi releváns témában, és támogatni tudják egymást a megvalósításban.

E szakterületek és az együttműködésen keresztül megvalósuló holisztikus megközelítés keretében a "WIN4SMES" projekt:

a) Létrejön és kibővül egy ernyőszervezet, egy balti-tengeri szintű "Munkahelyi Innováció" Szakmai Kiválósági Központ, amely átveszi az összes irányítási és koordinációs feladatot, és közös fejlesztési munkát végez. Ezt a központot a PP1 Hanse Parlament. irányítja és állandó jelleggel működteti. A projektidőszak alatt 13 országból 70 kereskedelmi kamara, kkv-szövetség, egyéb szakképzési és szakképzési szolgáltató, valamint főiskola és egyetem vesz részt a munkában társult partnerként, akik a saját régiójukban hasznosítják az eredményeket, és a hét résztvevő projektország modellje alapján előkészítik a COVE "Munkahelyi Innováció" létrehozását.

b) A projekt hét COVE-jának szükséges szakosodását tekintve a pályázat benyújtásakor a következő kulcsfontosságú témákat tervezik:

- COVE Németország, koordináció PP2 Hamburgi Alkalmazott Tudományok Egyeteme

A vállalkozói szellem előmozdítása, a megfelelő (pl. részvételi) irányítási koncepciók és eszközök meghatározása és alkalmazása, valamint a személyzeti irányítás megszervezése.

- COVE Dánia, koordináció PP4 Nemzetközi Üzleti Főiskola

Az együttműködésen alapuló munkaformák azonosítása és tervezése, valamint a digitalizáció fejlesztése és kiterjesztése a munkahelyi innovációk és oktatási programok számára.

- COVE Finnország, koordináció PP6 Satakunta University of Applied Sciences

A sokszínűségben rejlő lehetőségek kiaknázása, a nők foglalkoztatásának előmozdítása általában és különösen a vezetői pozíciókban, valamint az idősebb munkavállalók szaktudásának előmozdítása, hasznosítása és továbbadása.

- COVE Lengyelország, koordináció PP10 Szakképző Iskolakomplexum 5. számú szakiskola Wroclawban

A fiatalabb generációk bevonása a szakképzésbe és a modern HR-menedzsmentbe

- COVE Hungary, Koordinációs PP12 Magyar Kézműves Vállalkozások Szövetsége

Munkahelyi innovációs képzés kkv-k alkalmazottai és vállalkozók számára - Élethosszig tartó tanulás (átképzés és továbbképzés) és folyamatos oktatás.

- COVE Hollandia, koordináció PP14 Stichting Platform Beta en Techniek

Munkaerő-piaci integráció és társadalmi beilleszkedés a menekültek és más külföldiek coachingja révén

- COVE Litvánia, Koordinációs PP16 Üzleti és Vendéglátóipari Képzési Központ

Szakmai és oktatási tanácsadás, differenciált szakképzés és a tanulási nehézségekkel küzdő személyek integrációja.

Eredmények

2.1 A Balti-tengerre kiterjedő tető COVE

2.2 Hét COVE munkahelyi innováció

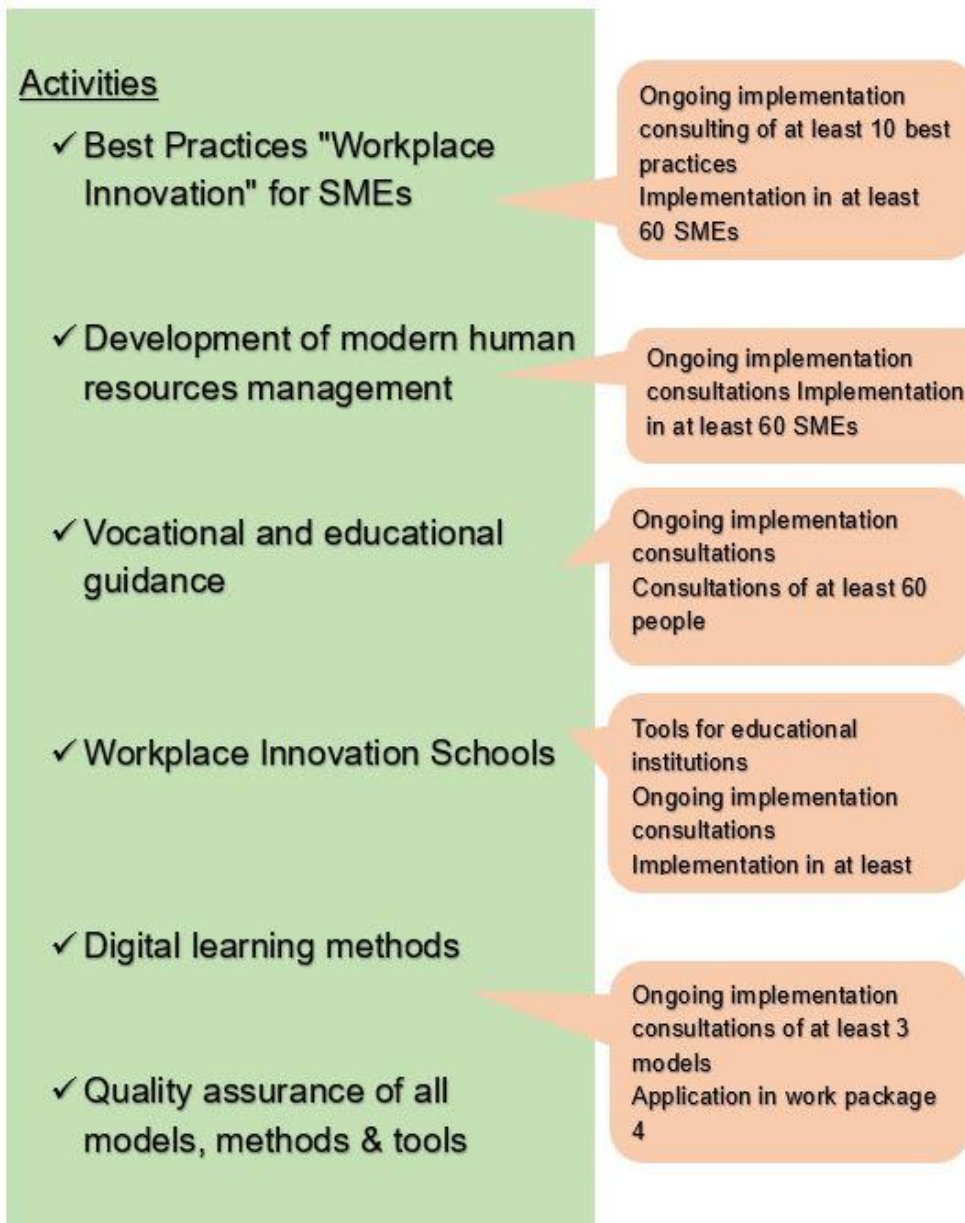
2.3 Az oktatói program I.

2.4 Politikai stratégia és cselekvési program

Munkacsomag 3: WP3 Eszközök és legjobb gyakorlatok a munkahelyi innovációhoz
Tevékenységek

- a) A "munkahelyi innováció" legjobb gyakorlatainak elemzése, előkészítése, átadása és végrehajtása, valamint a kkv-k számára nyújtott folyamatos végrehajtási tanácsadás.
- b) Az újonnan felvett munkavállalóknak szóló eszköz- és tanácsadó program, valamint a modern humánerőforrás-gazdálkodás modelljeinek és módszereinek kidolgozása, tesztelése, értékelése és végrehajtása - digitális technológiákkal és anélkül - a kkv-kra jellemző módon.

Work Package 3 Tools and Best Practices for Workplace Innovation



c) Pálya- és tanulmányi tanácsadásra szolgáló eszköz és tanácsadó program kidolgozása, tesztelése, értékelése és végrehajtása.

d) Intenzív tanácsadás és támogatás a munkahelyi innováció megvalósításához a kkv-kban és az oktatási intézményekben.

e) A digitális technológiákkal való tanulás módszereinek és modelljeinek kidolgozása és megvalósítása.

Eredmények

3.1 Legjobb gyakorlatok munkahelyi innováció

3.2 Eszközök és tanácsadási program az új alkalmazottak számára, valamint a modern humánerőforrás-menedzsment modelljei és módszerei

3.3 Eszköz és értékelés Pályaorientáció és oktatási tanácsadás

Eszközök és modellek a munkahelyi innovációhoz az oktatásban

3.5 Digitális tanítási és tanulási módszerek

4. munkacsomag: WP4 Munkahelyi innováció és készségek

Work Package 4 Workplace Innovation and Qualifications



1. Szakmai alapképzés és szakképzés

Tevékenységek

a) Digitális toborzás: a bevett toborzási módszerek közötti szakadék áthidalása és a fiatal közönség érdeklődésének felkeltése a közös kommunikációs eszközökön keresztül. Új módszerek kidolgozása a szakképzés fiatalok körében történő népszerűsítésére (közösségi média, digitális állásbörzék, rendezvények), valamint a Z generáció számára a szakképzésben rejlő lehetőségek köré épülő kommunikációs keret kialakítása annak érdekében, hogy a szakképzés vonzó pályaválasztássá váljon.

(b) differenciált képzési modellek kidolgozása valamennyi fiatal szakoktatásba és szakképzésbe való integrálása érdekében, valamint a következők kidolgozása, tesztelése, értékelése és végrehajtása

- A tanulási és szociálisan hátrányos helyzetű fiatalok képzése elismert képesítéssel és teljes átjárhatósággal minden más képesítéshez.

- A munkahelyi innováció és a kiegészítő képesítések megszerzését célzó modulok integrálása és tanítása az erősebb tanulási képességekkel rendelkező fiatalok számára a szakmai alapképzés keretében.

- Képzési program szakoktatók számára.

A cél a duális rendszerű szakmai alapképzés megvalósítása valamennyi részt vevő országban.

Eredmények

4.11 A fiatalok megszólításának új módjai és eszközei

4.12 Stratégiai program a szakképzés differenciálásáért a szakoktatásban és szakképzésben

4.13 Képzési program tanulási nehézségekkel küzdő fiatalok számára

4.14 Modulprogram kiegészítő képesítések

2. Folyamatos szakmai fejlődés

Tevékenységek

c) Öt magas színvonalú új képzési program kidolgozása, tesztelése, értékelése és végrehajtása a kkv-tulajdonosok, vezetők és szakemberek számára, integrált innovációs támogatással.

d) A munkahelyi innovációval kapcsolatos modulok fejlesztése, tesztelése, értékelése és végrehajtása a meglévő képzésekbe (pl. mester- vagy technikusképzés) való integrálás céljából.

e) A menekültek és más külföldiek integrációját célzó oktatási és képzési program kidolgozása, tesztelése, értékelése és végrehajtása.

f) Mikrohitel-képesítési bizonyítványok (CAS) kidolgozása, tesztelése, értékelése és bevezetése.

g) kidolgoz, tesztel, értékel és végrehajt egy oktatói képzési programot a szakképzésben részt vevő tanárok és tanácsadók számára.

A cél az, hogy a képzési programok nagy arányban kapcsolódjanak a munkahelyi tanuláshoz, és az eredmények elismerése mikro-tanúsítványokkal vagy elismert továbbképzési képesítésekkel záruljon.

Eredmények

4.21 Öt képzési program a kkv-k számára

4.22 Öt modul a továbbképzéshez

4.23 A külföldiek beilleszkedését segítő képző- és felkészítő program

4.24 Train the Trainer Program II

3. Felsőoktatás

Tevékenységek

h) (Legalább egy) új, duális alapképzési program kidolgozása, tesztelése, értékelése és megvalósítása a humánerőforrás és az üzleti adminisztráció területén.

i) Munkahelyi innovációs modulok fejlesztése, tesztelése, értékelése és végrehajtása a meglévő alapképzési programokba történő integrálás céljából.

j) Integrált szakképzéssel és munkahelyi innovációs továbbképzéssel integrált alapképzési program kidolgozása, tesztelése, értékelése és megvalósítása.

k) Az innovációt elősegítő modellek kidolgozása és a kkv-k munkahelyi innovációjával és a műszaki innovációval való szinergiáival kapcsolatos K+F projektek végrehajtása.

l) Egy oktatói képzési program kidolgozása, tesztelése, értékelése és végrehajtása egyetemi tanárok számára a duális tanulmányi programok elvégzéséhez, valamint kkv-k innovációs támogatói számára.

m) Nemzetközi szakképző táborok vagy nyári egyetemi táborok létrehozása.

Eredmények

4.31 "Emberi erőforrások és üzleti adminisztráció" duális tanulmányi program.

4.32 Három tanulmányi modul

4.33 Trialer alapképzési program

4.34 Az innováció előmozdítása és a K+F projektek

4.35 Képzőprogram III

4.36 Akadémiai nyári tábor

4. A vállalkozói szellem előmozdítása

A vállalkozók képzése a szakképzés és a felsőoktatás szerves részét képezi. A vállalkozóvá válás elősegítésének nagy jelentősége miatt a cél egy további tanácsadó és minősítő program kidolgozása, kipróbálása, értékelése és megvalósítása.

Tevékenységek

- n) Tanácsadási és coaching program feltörekvő vállalkozók számára.
- o) Kreativitás- és motivációs tréning potenciális fiatal vállalkozók számára.
- p) Szemináriumok a vállalkozások indításának és átvételének előkészítéséről.
- q) Tanácsadási, coaching és képzési programok külföldiek számára az önfoglalkoztatáshoz.

Eredmények

4.41 Tanácsadási és coaching program feltörekvő vállalkozóknak

4.42 Motivációs és kreativitási tréning

4.43 Indítási szeminárium

4.44 Edző- és képzőprogramok külföldiek számára

A 4. munkacsomag minden egyes képzési programja:

- amelyet a hét COVE egyikének partnerei dolgoztak ki,
- legalább két COVE által különböző nemzeti feltételek mellett tesztelt,
- egy tapasztalt projektpartner által végzett tudományos értékelés, az értékelési eredmények alapján kiegészítve a jövőbeli felhasználásra vonatkozó alkalmazási megjegyzésekkel, és
- minden COVE-nek átadják és ott végrehajtják.

A projekt valamennyi oktatási programja az Európai Képesítési Keretrendszer (EQF), valamint európai eszközöket és eszközöket (pl. EQAVET) használ; az EQF 3-6. szintjei szerint vannak elrendezve.

5. munkacsomag: WP5 Átadások és megvalósítások

Work package 5 Transfers and implementations

Activities

- Written, electronic & personal transfer of results to 70 associated partners
- Individual implementation consultations
- Transfer of results and knowledge to local, regional, national and international authorities and other institutions
- Implementation of three international advisory and transfer conferences
- Implementation of a wide range of other measures
 - Publications on websites and social media -
 - Press releases and conferences
 - Publications in member and trade journals and newsletters
 - Presentations at third-party events
 - Input into political decision-making processes
- Report Dissemination Strategy and Results
- Quality assurance of transfers, implementations and international cooperation

Tevékenységek

a) A Balti-tengerrel határos 13 országból 70 társult partner bevonása a projekt teljes végrehajtásába, akiknek kívánságait és javaslatait folyamatosan beépítik a projektmunkába. Átutalás kedvezményezettjeként és megvalósító partnerként írásban és elektronikusan megkapja a projekt összes eredményét, valamint szükség szerint egyéni megvalósítási konzultációkat.

Ehhez kapcsolódóan a társult partnerek előkészítik a COVE "Munkahelyi innováció" létrehozását más balti-tengeri országokban.

b) Az eredmények és az ismeretek átadása a helyi, regionális, nemzeti és nemzetközi hatóságok és más, az intelligens szakosodási stratégiákért, a szakképzésért és a kkv-k támogatásáért felelős szervek számára.

c) Három nemzetközi tanácsadó és transzfer konferencia szervezése.

d) A projektről való tájékoztatás és a projekt eredményeinek terjesztése érdekében számos egyéb tevékenység végrehajtása.

Eredmények

5.1 Jelentés az átadásokról és a végrehajtási konzultációkról, valamint az összes terjesztésről

5.2 Kézikönyv

4. Költségvetés

A következő ábrák a költségek becslését mutatják. A teljes költségvetést, a 80 %-os társfinanszírozást és a 20 %-os önrészt tüntették fel. A kötelező a támogatói szerződés 221. oldalán feltüntetett költségvetés.

Partner budgets according to project application and contract

	PP1	PP2	PP3	PP4	PP5	PP6	PP7	PP8	PP9	PP10	PP11	PP12	PP13	PP14	PP15	PP16	PP17	PP18	PP19	PP20	
Budget lines	HP	BHH	ITECH	IBC	TRT	SAMK	SEF	SCC	LSCC	VSCW	TUW	IPOSZ	DFSS	PBT	NHLS	VESK	MRU	LAHR	HCU	EURASHE	Total
Personal costs Manager	159.900	28.286	14.028	12.522	19.293	19.356	13.224	18.550	6.195	5.398	4.610	7.161	7.878	13.060	10.667	8.848	6.018	15.528	7.932	26.244	404.698
Personal costs Scientist	379.498	302.632	157.872	224.466	106.670	209.703	193.836	89.040	146.615	124.400	143.360	168.948	125.712	231.399	256.008	155.376	144.480	99.715	148.350	146.218	3.554.298
Personal costs Technician	0	0	0	0	0	0	0	0	0	0	0	0	0	0	0	0	0	0	0	0	0
Personal costs Administration	44.000	14.196	8.036	17.624	8.812	8.166	7.848	9.276	6.291	2.764	7.086	4.668	2.865	12.244	14.284	5.175	3.926	3.370	3.562	10.048	194.241
Personal costs total	583.398	345.114	179.936	254.612	134.775	237.225	214.908	116.866	159.101	132.562	155.056	180.777	136.455	256.703	280.959	169.399	154.424	118.613	159.844	182.510	4.153.237
Travel Costs	18.000	10.500	10.500	12.000	12.000	12.000	12.000	12.000	12.000	12.000	12.000	12.000	12.000	12.000	12.000	12.000	12.000	12.000	15.000	13.500	247.500
Subcontract translation	3.000	0	0	0	0	0	1.000	0	2.000	1.000	0	2.000	1.500	0	0	1.000	1.000	1.000	2.000	0	15.500
Subcontract book	0	0	0	0	0	0	0	0	0	0	0	0	0	0	0	0	0	0	0	0	0
Subcontract experts	30.000	0	0	0	0	0	0	0	0	0	1.000	0	0	3.000	5.000	0	0	2.500	0	0	41.500
Subcontract lectures	0	0	0	0	0	0	2.000	2.500	3.000	2.000	0	5.000	2.000	0	0	3.000	0	0	3.000	0	22.500
Subcontract total	33.000	0	0	0	0	0	3.000	2.500	5.000	3.000	1.000	7.000	3.500	3.000	5.000	4.000	1.000	3.500	5.000	0	79.500
Costs Workshops & Interpreter	5.000	5.000	0	5.000	0	5.000	0	0	4.000	0	0	4.000	0	5.000	0	4.000	0	0	0	0	37.000
Costs Conference & Interpreter	45.000	0	0	0	0	0	0	0	0	0	0	0	0	0	0	0	0	0	0	0	45.000
Costs for trainings	4.500	1.000	1.000	1.000	1.000	1.000	3.000	2.000	1.500	1.500	1.500	2.000	1.500	1.000	1.000	1.500	500	1.500	2.500	1.000	31.500
Costs Train the Trainer	0	7.000	0	0	0	13.000	0	0	0	0	0	0	0	0	0	0	0	0	0	0	20.000
Travel costs third parties	15.000	0	0	0	0	0	0	0	0	0	0	0	0	0	0	0	0	0	0	0	15.000
Other Costs total	69.500	13.000	1.000	6.000	1.000	19.000	3.000	2.000	5.500	1.500	1.500	6.000	1.500	6.000	1.000	5.500	500	1.500	2.500	1.000	148.500
Direct costs total	703.898	368.614	191.436	272.612	147.775	268.225	232.908	133.366	181.601	149.062	169.556	205.777	153.455	277.703	298.959	190.899	167.924	135.613	182.344	197.010	4.628.737
Indirect costs	49.273	25.803	13.401	19.083	10.344	18.776	16.304	9.336	12.712	10.434	11.869	14.404	10.742	19.439	20.927	13.363	11.755	9.493	12.764	13.791	324.012
Costs total	753.171	394.417	204.837	291.695	158.119	287.001	249.212	142.702	194.313	159.496	181.425	220.181	164.197	297.142	319.886	204.262	179.679	145.106	195.108	210.801	4.952.749

Alapvető fontosságú, hogy minden partner tartsa magát a munkacsomagonkénti teljes összeghez. Ellenkező esetben a konzorciumnak módosítást kell kérnie. Kérjük, hogy erről időben értesítse a vezető partnert.

Budget per Work Package according to application																						
	PP1	PP2	PP3	PP4	PP5	PP6	PP7	PP8	PP9	PP10	PP11	PP12	PP13	PP14	PP15	PP16	PP17	PP18	PP19	PP20		
Work Package	HP	BHH	ITECH	IBC	TRT	SAMK	SEF	SCC	LSCC	VSCW	TUW	IPOSZ	FDSS	PBT	NHLS	VESK	MRU	LAHR	HCU	EURASHE	Risk reserve	Total
WP1 Projekt Management	172.761	29.010	20.958	38.067	20.203	26.405	21.875	15.737	13.469	7.101	18.130	12.362	8.687	34.458	35.744	12.662	14.501	10.177	14.842	20.831	60.887	608.868
WP2 Center of vocational Excel.	88.596	57.779	32.748	50.965	48.285	47.682	31.740	25.043	22.491	16.022	26.183	24.019	15.928	79.346	60.278	30.330	26.714	19.499	22.410	126.040		852.098
WP3 Tools & Best Practices	45.903	44.212	30.983	23.439	13.019	36.125	37.364	19.469	23.701	19.907	12.562	25.391	18.211	42.326	47.260	25.850	17.064	16.847	20.063	7.000		526.696
WP4 Innovation & Qualification	239.464	238.870	98.850	145.135	37.451	158.068	144.370	60.546	122.782	108.604	113.313	141.221	108.869	97.532	145.525	112.469	107.343	83.677	118.495	19.395		2.401.979
WP5 Transfers & Implementatio	187.250	21.323	18.969	29.859	36.916	15.787	11.432	20.159	10.374	7.073	9.223	15.814	11.537	39.651	27.107	21.544	12.446	13.775	17.649	35.220		563.108
Budget total	733.974	391.194	202.508	287.465	155.874	284.067	246.781	140.954	192.817	158.707	179.411	218.807	163.232	293.313	315.914	202.855	178.068	143.975	193.459	208.486	60.887	4.952.749
EU funding	587.179	312.955	162.007	229.972	124.699	227.254	197.425	112.763	154.253	126.966	143.528	175.046	130.585	234.651	252.732	162.284	142.454	115.180	154.767	166.789	48.710	3.962.199
Own Contribution	146.795	78.239	40.502	57.493	31.175	56.813	49.356	28.191	38.563	31.741	35.882	43.761	32.646	58.663	63.183	40.571	35.614	28.795	38.692	41.697	12.177	990.550
Budget total	733.974	391.194	202.508	287.465	155.874	284.067	246.781	140.954	192.817	158.707	179.411	218.807	163.232	293.313	315.914	202.855	178.068	143.975	193.459	208.486	60.887	4.952.749

A projektmegvalósítására partnerenként a következő személyi hónapokat becsülték:

Staff month according to application

	PP1	PP2	PP3	PP4	PP5	PP6	PP7	PP8	PP9	PP10	PP11	PP12	PP13	PP14	PP15	PP16	PP17	PP18	PP19	PP20		
Personal category	HP	BHH	ITECH	IBC	TRT	SAMK	SEF	SCC	LSCC	VSCW	TUW	IPOSZ	FDSS	PBT	NHLS	VESK	MRU	LAHR	HCU	EURASHE	Total	
Days Manager	13	2	2	1	1	2	2	2	3	2	1	3	3	1	1	2	1	3	3	3	3	51
Days Scientist	55	38	23	22	10	39	29	16	71	80	28	76	81	21	24	48	30	35	43	29	29	798
Days Technician	0	0	0	0	0	0	0	0	0	0	0	0	0	0	0	0	0	0	0	0	0	0
Days Administration	8	2	2	2	1	2	2	2	3	2	2	3	3	2	2	3	2	2	2	2	2	49
Personal month total	76	42	27	25	12	43	33	20	77	84	31	82	87	24	27	53	33	40	48	34	898	

Personnel costs per month according to application

	PP1	PP2	PP3	PP4	PP5	PP6	PP7	PP8	PP9	PP10	PP11	PP12	PP13	PP14	PP15	PP16	PP17	PP18	PP19	PP20	
Personal category	HP	BHH	ITECH	IBC	TRT	SAMK	SEF	SCC	LSCC	VSCW	TUW	IPOSZ	FDSS	PBT	NHLS	VESK	MRU	LAHR	HCU	EURASHE	
Manager	12.300	14.143	7.014	12.522	19.293	9.678	6.612	9.275	2.065	2.699	4.610	2.387	2.626	13.060	10.667	4.424	6.018	5.176	2.644	8.748	
Scientist	6.900	7.964	6.864	10.203	10.667	5.377	6.684	5.565	2.065	1.555	5.120	2.223	1.552	11.019	10.667	3.237	4.816	2.849	3.450	5.042	
Technician	0	0	0	0	0	0	0	0	0	0	0	0	0	0	0	0	0	0	0	0	0
Administration	5.500	7.098	4.018	8.812	8.812	4.083	3.924	4.638	2.097	1.382	3.543	1.556	955	6.122	7.142	1.725	1.963	1.685	1.781	5.024	

5. Pénzügyi kérdések

Az uniós finanszírozás a teljes jóváhagyott költségvetés 80%-át teszi ki. A 20 %-os saját hozzájárulást nem szükséges igazolni.

Az uniós finanszírozás LUMP SUM formájában történik, amelyet a következőkkel összhangban nyújtanak

- a munka végrehajtása és minősége a tervezett munkacsomagok és tevékenységek szerint.
- a tervezett eredmények elérése és minősége.

A projekt uniós értékelése és a támogatás odaítélése szempontjából döntő jelentőségűek különösen a következők

- az összes tervezett eredmény elérése és azok minősége.
- terjesztési tevékenységek és azok eredményei.

A finanszírozás átalányösszegek formájában történik, amelyeket az uniós finanszírozási megállapodásban a következőkre vonatkozóan határoznak meg

- minden egyes munkacsomag és
- minden egyes partner számára.

Mivel ez a finanszírozási eljárás nagyrészt új, sajnos még nem világos, hogy milyen dokumentumokat és bizonyítékokat kell benyújtani az EU zárójelentéséhez. A partnereket arra ösztönzik, hogy olvassák el az átalányfinanszírozásról szóló EK-dokumentumot, a partneri megállapodás II. mellékletét.

Egyelőre az egyszerű eljárás a következő:

- A partnerek az időközi és a zárójelentést is benyújtják a vezető partnernek:
 - a) Rövid szöveges jelentést az elvégzett feladatokról és az elért eredményekről.
 - b) Egy excel-fájlt, amely jelzi a munkacsomagokként elköltött költségeket.
- A partner a jelentéstétel előtt kellő időben megkapja az egyes jelentések word és excel fájljainak sablonjait.

A partnereknek nyomatékosan javasoljuk, hogy gondosan rögzítsék munkaterhelésüket a munkaidő-nyilvántartásban, tároljanak minden bizonylatot és bizonyítékot minden felmerült költségről, hogy minden dokumentumot be lehessen nyújtani a projekt során valószínűsíthető egyéb szabályozások esetén, vagy a második szintű ellenőrzéshez.

A finanszírozás típusától függetlenül be kell tartani a vonatkozó nemzeti vagy uniós szabályokat, például a közbeszerzési szerződések odaítélésekor.

Minden partner maga viseli a saját költségeit, és azokat az egyes munkacsomagok átalányösszegéből finanszírozza. Van azonban két sajátosság.

1. Amennyiben a konzorciumban egyeztetett, további, nem tervezett műhelytalálkozók és egyéb projektteseményekről állapotok meg, a költségeket (pl. terem- és technikabérlés, étkeztetés stb.) először a szervező partner előfinanszírozza, majd arányosan szétosztja az összes partner között.

2. Az 1. "Projektmenedzsment" munkacsomag átalányösszegének 10%-a kockázati céltartalékban van elhelyezve. Ez felhasználható nem tervezett, de sürgősen szükséges tevékenységek, nehézségek leküzdésére irányuló intézkedések stb. finanszírozására. Ezen alapok felhasználását a konzorciumban koordinálják. Ha ez a tartalék nem vagy nem teljesen kerül felhasználásra, akkor a projekt vége felé a partnerek között a "projektmenedzsment" és az "eredmények terjesztése" iránti kötelezettségvállalásuknak megfelelően kerül felosztásra.

Mivel ez a projekt nem egy adott szolgáltatás nyújtására irányuló uniós szolgáltatási szerződés, hanem közpénzekből nyújtott társfinanszírozási támogatás, az uniós forrásokból kifizetett társfinanszírozás nem héra-köteles.

Ha más pénznemről euróra kell átváltani, a számla kifizetésének időpontjában érvényes uniós árfolyamot kell alkalmazni.

A projekt sikerét az elért eredmények alapján értékelik (az egyes munkacsomagokban). A finanszírozás ezen formája lehetővé teszi, hogy ne a felhasználandó erőforrásokra, hanem a nyújtandó szolgáltatásokra összpontosítsunk, így a mérhető célok megvalósításának minősége és mértéke kerül a középpontba.

Árfolyam

Ha a költségeket nem euróban fizetik ki, a számla kifizetésének időpontjában érvényes uniós árfolyamot kell alkalmazni. Az átváltási árfolyamot és az EURO-ban megadott összeget kézzel kell feltüntetni a számlán.

Költségvetési rugalmasság

A munkacsomagok közötti költségvetési átcsoportosítás csak az EK-nál benyújtott kérelem alapján lehetséges. Kérjük, hogy a lehető leghamarabb értesítse a vezető partnert.

Átfogóbb módosítások csak uniós jóváhagyással lehetségesek. Az ilyen változtatásokat valamennyi PP-vel megvitatják és egyeztetik, majd ezt követően a vezető partner benyújtja az EU-nak; az új költségvetés csak az EU jóváhagyása után érvényes.

A 4. pontban feltüntetett költségvetés a LP és az EU által jóváhagyott költségvetési módosításig kötelező érvényű!

A finanszírozás kifizetése és a jelentéstételi határidők

A projektpartnerek a saját teljes költségvetésük legfeljebb 40%-ának megfelelő összegű uniós támogatás előleg kifizetését kérhetik a vezető partner részére postai úton; ehhez nem szükséges formanyomtatvány:

- Első előfinanszírozás 40 %-ig, a projekt megkezdését követő három hónappal kezdődően
- Második előfinanszírozás 40 %-ig, három hónappal az A időszakos jelentésnek az EU-hoz történő benyújtását követő három hónap elteltével (2026 augusztusától).

A végső kifizetés 20 %-ig, a B-időszakos jelentés - zárójelentés benyújtását követő három hónap elteltével (2028 augusztusától).

A projektpartnernek kötelesek jelentést tenni a vezető partnernek az időközi jelentések és a zárójelentés elkészítéséről az elvégzett tevékenységekről és finanszírozásról a megfelelő dokumentumokkal együtt. A partneri jelentések benyújtásának határidejét a tevékenységi terv tartalmazza és kötelező érvényű!

- A 2024.03.15. és 2025.03.14. közötti időszakra Folyamatos jelentés A 2025.04.15-ig
- A 2024.03.15-től 2027.03.14-ig tartó időszakra Folyamatos jelentés B 2027.04.15-ig
- A 2024.03.15-től 2026.03.14-ig terjedő időszakra vonatkozóan A időszakos jelentés (kiegészítő előfinanszírozási jelentés) 2026.04.15-ig
- A 2024.03.15-től 2028.03.14-ig terjedő időszakra vonatkozóan B időszakos jelentés (zárójelentés) 2028.04.15-ig

6. A nyilvánosságra vonatkozó szabályok

A projekt minden dokumentumán és kiadványán fel kell tüntetni az EU hivatalos logóját és társfinanszírozási nyilatkozatát (a támogatási szerződés 34. oldala):



Funded by the
European Union



Co-funded by the
European Union



Funded by the
European Union



Co-funded by the
European Union

"Ez a kiadvány kizárólag a szerző nézeteit tükrözi, és a Bizottság nem tehető felelőssé a benne foglalt információk felhasználásáért".